

**Estadísticas Preliminares de Casos de Suicidio**  
**Puerto Rico, ENERO - SEPTIEMBRE 2016**

La Comisión para la Prevención del Suicidio del Departamento de Salud fue creada bajo la Ley 227 del 12 de agosto de 1999 conocida como “Ley para la Implantación de la Política Pública en Prevención del Suicidio”. En el desarrollo de la política pública sobre este asunto, la Comisión tiene como meta el prevenir el suicidio a través de la promoción, el desarrollo, la implantación y la coordinación de diferentes acciones y estrategias. En cumplimiento con la ley, se recopilan mensualmente las estadísticas de suicidio en Puerto Rico, las cuales nos muestran la magnitud del problema y nos ayudan a dirigir los diferentes esfuerzos en la prevención del suicidio. El conocimiento y la actualización de estas estadísticas es parte fundamental para el logro de las metas de nuestra oficina, por lo cual las ponemos a su disposición.

La fuente utilizada para obtener los datos de este informe fue el programa File Maker Instant Web Publishing del Instituto de Ciencias Forenses de Puerto Rico. Es importante señalar que estas cifras son preliminares debido a que hay muertes bajo investigación y evaluación. Por tal razón, en el presente informe se incluyen y se actualizan los datos de cinco años previos. Les estamos presentando la distribución de casos de suicidio por: mes de ocurrencia, sexo, grupo de edad, método utilizado, municipio de ocurrencia y región de salud. Además, incorporamos las estadísticas de ideación e intento suicida derivadas de dos fuentes: la Línea PAS de la Administración de Servicios de Salud Mental y Contra la Adicción (ASSMCA) y el Centro de Control de Envenenamiento de Puerto Rico.

**Tabla I. Tasas de Suicidio en Población General**  
**Puerto Rico, 2000 – septiembre 2016**

<b>Año</b>	<b>Población *</b>	<b>Número de muertes por suicidio</b>	<b>Tasa por cada 100,000 habitantes</b>
2000	3,810,605	317	8.3
2001	3,818,774	318	8.3
2002	3,823,701	259	6.8
2003	3,826,095	307	8.0
2004	3,826,878	331	8.6
2005	3,821,362	342	8.9
2006	3,805,214	299	7.9
2007	3,782,995	308	8.1
2008	3,760,866	340	9.0
2009	3,740,410	356	9.5
2010	3,721,526	353	9.5
2011	3,678,736	326	8.9
2012	3,634,487	316	8.7
2013	3,593,079	319	8.9
2014	3,534,888	259	7.3
2015	3,474,182	236	6.8
2016		144	-

Fuente: Instituto de Ciencias Forenses de Puerto Rico. Datos preliminares hasta el 11 de octubre de 2016.

\* Según estimaciones anuales de población: Abril 1, 2000 a Julio 1, 2015 (Estimado Intercensal y Vintage 2015). Negociado del Censo de los Estados Unidos.

**La tabla 1** - Muestra el número de muertes por suicidio ocurridas en Puerto Rico desde el año 2000 hasta el mes de *septiembre* de 2016. Durante el periodo de los años **2000** a **2015** se reportaron un total de 4,986 muertes por suicidio en Puerto Rico, para un promedio anual de 312 suicidios. Esto equivale a una tasa promedio de 8.4 muertes por suicidio por cada 100,000 habitantes.

Desde el 1 de **enero** hasta el 30 de **septiembre** del año en curso, **2016**, se han registrado preliminarmente *144 muertes por suicidio en Puerto Rico.*

Tabla II. Casos de Suicidio por Mes de Ocurrencia  
Puerto Rico, 2011 – septiembre 2016

Mes	2011	2012	2013	2014	2015	2016
Enero	22	22	19	20	18	18
Febrero	21	23	34	17	12	13
Marzo	26	32	36	22	17	12
Abril	30	30	17	25	21	15
Mayo	27	29	32	12	28	17
Junio	29	28	24	25	30	18
Julio	28	28	28	25	23	14
Agosto	37	20	28	25	18	19
Septiembre	30	20	18	26	17	18
Octubre	30	22	32	20	14	
Noviembre	30	36	26	13	17	
Diciembre	16	26	25	29	21	
<b>Total</b>	<b>326</b>	<b>316</b>	<b>319</b>	<b>259</b>	<b>236</b>	<b>144</b>

Fuente: Instituto de Ciencias Forenses de Puerto Rico. Datos pueden estar sujetos a variaciones; preliminares hasta el 11 de octubre de 2016.

**La tabla 2-** En esta tabla no se observa un patrón definido en relación a las muertes por suicidio según el mes de ocurrencia. Es decir, no podemos establecer un patrón de mes y frecuencia de suicidios.

Durante el periodo de **enero a septiembre** del año 2016, el mayor número de suicidios se registró durante el mes de agosto, en el cual se registraron 19 casos de suicidios.

**Tabla III. Distribución de Casos de Suicidio por Sexo  
Puerto Rico, 2011 – septiembre 2016**

<b>Hombres</b>				<b>Mujeres</b>			<b>Total</b>
<b>Año</b>	<b>Frecuencia</b>	<b>%</b>	<b>Tasa*</b>	<b>Frecuencia</b>	<b>%</b>	<b>Tasa *</b>	
<b>2011</b>	<b>264</b>	81.0	14.97	<b>62</b>	19.0	3.24	<b>326</b>
<b>2012</b>	<b>257</b>	81.3	14.78	<b>59</b>	18.7	3.11	<b>316</b>
<b>2013</b>	<b>261</b>	81.8	15.17	<b>58</b>	18.2	3.10	<b>319</b>
<b>2014</b>	<b>213</b>	82.2	12.61	<b>46</b>	17.8	2.49	<b>259</b>
<b>2015</b>	<b>212</b>	89.8	12.80	<b>24</b>	10.2	1.32	<b>236</b>
<b>2016</b>	<b>125</b>	86.8	7.55	<b>19</b>	13.2	1.05	<b>144</b>

Fuente: Instituto de Ciencias Forenses de Puerto Rico. Datos preliminares hasta el 11 de octubre de 2016.

\*Tasa por cada 100,000 habitantes en Puerto Rico, según estimaciones anuales de población 2010 al 2015, al 1 julio de 2015. Negociado del Censo de los Estados Unidos.

**La tabla 3-** Muestra la distribución de casos de suicidio por género durante el periodo de los años 2011 hasta el mes de *septiembre* de 2016. Durante los últimos 5 años (2011-2015) se mantuvo la tendencia que sobre un 80% de la mortalidad por suicidio ocurre entre varones.

Entre los meses de *enero a septiembre* del año **2016**, el 87% de las muertes por suicidio fueron consumadas por varones y el 13% por mujeres.

Tabla IV. Casos de Suicidio por Grupo de Edad  
Puerto Rico, 2011 – septiembre 2016

	2011		2012		2013		2014		2015		2016	
Grupo de Edad (años)	Frec.	Tasa*	Frec.	Tasa	Frec.	Tasa	Frec.	Tasa	Frec.	Tasa	Frec.	Tasa
10-14	4	1.54	2	0.80	2	0.84	3	1.31	1	0.46	1	0.46
15-19	6	2.18	8	2.99	13	5.00	5	2.00	5	2.06	5	2.06
20-24	19	7.19	27	10.25	17	6.48	18	6.99	6	2.41	12	4.82
25-29	28	11.97	20	8.81	21	9.37	16	7.18	15	6.68	14	6.23
30-34	33	13.55	27	11.39	21	9.14	12	5.44	18	8.61	12	5.74
35-39	32	13.64	15	6.50	20	8.75	15	6.69	21	9.49	7	3.16
40-44	31	13.04	27	11.52	30	13.01	19	8.41	21	9.55	14	6.37
45-49	35	14.24	32	13.21	44	18.57	23	10.00	18	8.01	10	4.45
50-54	37	15.53	37	15.67	36	15.25	35	14.89	24	10.32	9	3.87
55-59	33	14.69	40	17.73	27	11.97	36	16.03	30	13.40	15	6.70
60-64	24	11.13	30	14.18	22	10.54	17	8.18	20	9.67	10	4.83
65-69	16	8.67	18	9.43	20	10.22	22	11.12	20	10.05	7	3.52
70-74	9	6.43	9	6.24	15	10.07	19	12.41	10	6.35	11	6.98
75-79	9	8.65	9	8.43	11	10.02	11	9.72	6	5.17	5	4.31
80-84	3	4.33	7	9.85	10	13.75	6	7.99	14	17.86	9	11.48
≥ 85	7	10.70	8	11.78	8	11.31	2	2.72	7	9.22	3	3.95
No info.					2							
<b>Total</b>	<b>326</b>		<b>316</b>		<b>319</b>		<b>259</b>		<b>236</b>		<b>144</b>	

Fuente: Instituto de Ciencias Forenses de Puerto Rico. Datos preliminares hasta el 11 de octubre de 2016.

\*Tasa por cada 100,000 habitantes de Puerto Rico, según estimaciones anuales de población 2010 al 2015, al 1 julio de 2015. Negociado del Censo de los Estados Unidos.

**La tabla 4-** En esta tabla se observa que durante los años **2011 a 2014**, las tasas de mortalidad por suicidio más elevadas se encontraron entre la población de adultos de 45 a 59 años de edad. Sin embargo, durante el año **2015** la tasa de mortalidad por suicidio más alta se registró entre el grupo de envejecientes de 80 a 84 años de edad. Durante el periodo de ***enero a septiembre*** del año **2016**, la mayor tasa de mortalidad por suicidio también se registró entre el grupo de 80 a 84 años de edad.

Tabla V. Casos de Suicidio según Método Utilizado  
Puerto Rico, 2011 – septiembre 2016

Método Utilizado		2011	2012	2013	2014	2015	2016
Ahorcamiento	Hombres	167	169	175	149	153	92
	Mujeres	30	27	33	29	20	16
	<b>Total</b>	<b>197</b>	<b>196</b>	<b>208</b>	<b>178</b>	<b>173</b>	<b>108</b>
Arma de Fuego	Hombres	39	26	43	30	34	16
	Mujeres	5	1	4	1	0	1
	<b>Total</b>	<b>44</b>	<b>27</b>	<b>47</b>	<b>31</b>	<b>34</b>	<b>17</b>
Envenenamiento	Hombres	35	33	28	16	8	2
	Mujeres	21	24	16	15	4	1
	<b>Total</b>	<b>56</b>	<b>57</b>	<b>44</b>	<b>31</b>	<b>12</b>	<b>3</b>
Quemaduras	Hombres	8	6	2	4	5	3
	Mujeres	1	1	1	0	0	0
	<b>Total</b>	<b>9</b>	<b>7</b>	<b>3</b>	<b>4</b>	<b>5</b>	<b>3</b>
Otros (Caída, Sumersión, etc.)	Hombres	15	23	13	14	12	12
	Mujeres	5	6	4	1	0	1
	<b>Total</b>	<b>20</b>	<b>29</b>	<b>17</b>	<b>15</b>	<b>12</b>	<b>13</b>
<b>Total</b>		326	316	319	259	236	144

Fuente: Instituto de Ciencias Forenses de Puerto Rico. Datos preliminares hasta el 11 de octubre de 2016.

**La tabla 5-** Muestra que durante el periodo de los años **2011 a 2015** el método más utilizado para consumar el acto suicida fue el ahorcamiento, en ambos géneros. Se observa que, durante los años 2011 y 2012, el envenenamiento fue el segundo método más utilizado para cometer los suicidios, pero a partir del año 2013 las armas de fuego ocuparon el segundo lugar como el método más utilizado. Es importante destacar que las armas de fuego son un método más violento que el envenenamiento, irreversible y menos accesible en Puerto Rico.

Durante el periodo de ***enero a septiembre*** del año **2016**, el ahorcamiento continuó predominando, en ambos géneros, como el método más utilizado para cometer el suicidio. Este método representó el 74% de los casos de suicidio registrados durante dicho periodo, seguido por las armas de fuego con un 13%. Otros métodos

utilizados, tales como las caídas, el uso de arma blanca, la sofocación y la sumersión, entre otros, representaron un 9% de los casos de suicidio, mientras que las intoxicaciones y las quemaduras representaron un 2% cada uno. También en la tabla se pueden observar los datos sobre el método utilizado por sexo.

**Tabla VI. Casos de Suicidio por Regiones de Salud y Municipio de Ocurrencia  
Puerto Rico, 2011 - septiembre 2016**

REGIÓN DE SALUD Y MUNICIPIO	2011		2012		2013		2014		2015		2011-2015	2016	
	Frec.	Tasa*	Frec.	Tasa	Frec.	Tasa	Frec.	Tasa	Frec.	Tasa	Frec.	Frec.	Tasa
<i>Total de suicidios</i>	326		316		319		259		236		1,456	144	
<b>Región de Aguadilla</b>	<b>23</b>	<b>10.07</b>	<b>28</b>	<b>12.42</b>	<b>29</b>	<b>13.02</b>	<b>21</b>	<b>9.57</b>	<b>13</b>	<b>6.03</b>	<b>114</b>	<b>12</b>	<b>5.57</b>
Aguada	5		6		7		8		1		27	3	
Aguadilla	7		4		7		5		3		26	4	
Isabela	3		10		7		2		4		26	2	
Moca	4		5		3		1		3		16	1	
San Sebastián	4		3		5		5		2		19	2	
<b>Región de Arecibo</b>	<b>37</b>	<b>8.21</b>	<b>31</b>	<b>6.96</b>	<b>37</b>	<b>8.38</b>	<b>42</b>	<b>9.67</b>	<b>42</b>	<b>9.82</b>	<b>189</b>	<b>23</b>	<b>5.38</b>
Arecibo	7		6		9		12		7		41	4	
Barceloneta	0		0		2		2		1		5	1	
Camuy	2		1		2		2		7		14	5	
Ciales	2		2		0		0		1		5	1	
Florida	0		2		1		1		3		7	2	
Hatillo	4		5		7		2		3		21	2	
Lares	4		4		0		2		1		11	1	
Manatí	4		3		3		1		4		15	0	
Morovis	4		1		5		7		3		20	2	
Quebradillas	2		1		0		4		1		8	2	
Utua	3		0		4		5		3		15	2	
Vega Baja	5		6		4		4		8		27	1	
<b>Región de Bayamón</b>	<b>52</b>	<b>8.47</b>	<b>48</b>	<b>7.90</b>	<b>54</b>	<b>8.98</b>	<b>39</b>	<b>6.58</b>	<b>28</b>	<b>4.80</b>	<b>221</b>	<b>27</b>	<b>4.63</b>
Barranquitas	3		4		4		6		2		19	4	
Bayamón	18		17		18		8		9		70	9	
Cataño	2		3		2		2		3		12	2	
Comerio	2		1		1		3		1		8	1	
Corozal	4		3		6		4		4		21	2	

REGIÓN DE SALUD Y MUNICIPIO	2011		2012		2013		2014		2015		2011-2015	2016	
	Frec.	Tasa*	Frec.	Tasa	Frec.	Tasa	Frec.	Tasa	Frec.	Tasa	Frec.	Frec.	Tasa
Dorado	5		3		4		2		0		14	0	
Naranjito	1		0		5		0		2		8	2	
Orocovis	1		7		4		5		3		20	1	
Toa Alta	6		4		0		5		1		16	2	
Toa Baja	7		4		7		1		3		22	3	
Vega Alta	3		2		3		3		0		11	1	
<b>Región de Caguas</b>	<b>58</b>	<b>9.90</b>	<b>58</b>	<b>9.97</b>	<b>58</b>	<b>10.04</b>	<b>44</b>	<b>7.71</b>	<b>47</b>	<b>8.33</b>	<b>265</b>	<b>24</b>	<b>4.26</b>
Aguas Buenas	3		2		4		2		1		12	0	
Aibonito	1		8		2		5		4		20	2	
Caguas	21		15		11		4		11		62	6	
Cayey	9		3		5		7		6		30	3	
Cidra	2		5		4		3		5		19	1	
Gurabo	6		1		6		3		3		19	4	
Humacao	4		6		7		3		2		22	2	
Juncos	1		5		5		5		3		19	1	
Las Piedras	1		4		2		3		4		14	2	
Maunabo	1		1		2		1		1		6	1	
Naguabo	3		4		4		3		1		15	2	
San Lorenzo	4		3		3		4		4		18	0	
Yabucoa	2		1		3		1		2		9	0	
<b>Región de Fajardo</b>	<b>9</b>	<b>6.70</b>	<b>11</b>	<b>8.27</b>	<b>8</b>	<b>6.08</b>	<b>5</b>	<b>3.87</b>	<b>6</b>	<b>4.73</b>	<b>39</b>	<b>4</b>	<b>3.15</b>
Ceiba	1		5		1		1		0		8	0	
Culebra	0		0		0		0		0		0	0	
Fajardo	2		3		2		0		3		10	1	
Luquillo	1		1		3		1		1		7	0	
Río Grande	2		1		2		2		1		8	3	
Vieques	3		1		0		1		1		6	0	
<b>Región de Mayagüez</b>	<b>31</b>	<b>10.31</b>	<b>39</b>	<b>13.14</b>	<b>27</b>	<b>9.20</b>	<b>23</b>	<b>7.97</b>	<b>18</b>	<b>6.35</b>	<b>138</b>	<b>14</b>	<b>4.94</b>
Añasco	2		3		2		2		3		12	1	
Cabo Rojo	6		7		5		2		3		23	2	
Hormigueros	0		2		2		1		0		5	1	
Lajas	6		5		3		3		0		17	1	
Las Marías	0		1		0		1		0		2	0	
Maricao	2		0		0		3		0		5	0	
Mayagüez	9		12		7		8		6		42	3	
Rincón	0		4		0		1		0		5	2	
Sabana Grande	2		0		4		0		1		7	1	



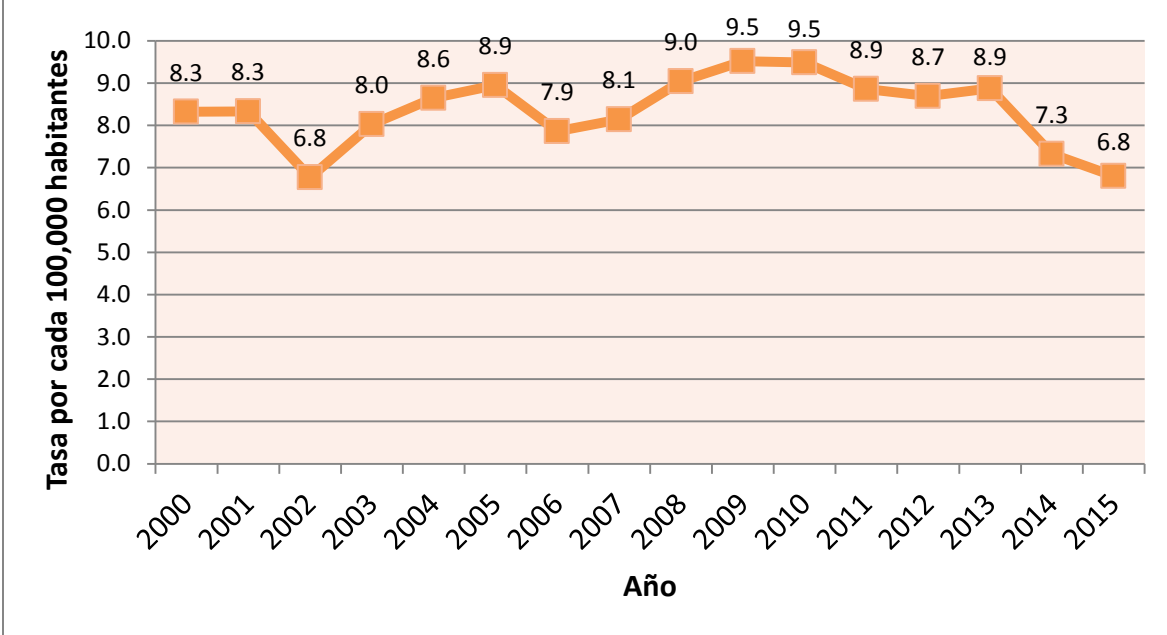
REGIÓN DE SALUD Y MUNICIPIO	2011		2012		2013		2014		2015		2011-2015	2016	
	Frec.	Tasa*	Frec.	Tasa	Frec.	Tasa	Frec.	Tasa	Frec.	Tasa	Frec.	Frec.	Tasa
San Germán	4		5		4		2		5		20	3	
<b>Región Metro</b>	<b>56</b>	<b>6.93</b>	<b>46</b>	<b>5.78</b>	<b>53</b>	<b>6.77</b>	<b>38</b>	<b>4.95</b>	<b>40</b>	<b>5.32</b>	<b>233</b>	<b>22</b>	<b>2.93</b>
Canóvanas	1		2		1		1		3		8	0	
Carolina	7		5		14		3		6		35	4	
Guaynabo	6		6		7		6		2		27	3	
Loíza	1		1		3		1		0		6	2	
San Juan	40		30		26		23		27		146	13	
Trujillo Alto	1		2		2		4		2		11	0	
<b>Región de Ponce</b>	<b>60</b>	<b>10.78</b>	<b>55</b>	<b>10.02</b>	<b>53</b>	<b>9.78</b>	<b>47</b>	<b>8.83</b>	<b>42</b>	<b>8.05</b>	<b>257</b>	<b>18</b>	<b>3.45</b>
Adjuntas	1		1		3		1		4		10	0	
Arroyo	1		3		2		1		0		7	0	
Coamo	3		9		3		5		4		24	2	
Guánica	1		0		2		3		2		8	0	
Guayama	4		9		4		2		3		22	2	
Guayanilla	3		1		2		1		2		9	2	
Jayuya	3		4		0		3		1		11	1	
Juana Díaz	7		5		3		5		6		26	0	
Patillas	4		1		1		1		2		9	3	
Peñuelas	3		3		1		0		0		7	0	
Ponce	20		7		18		20		12		77	4	
Salinas	3		5		5		0		2		15	1	
Santa Isabel	1		1		1		0		0		3	0	
Villalba	3		0		2		1		1		7	1	
Yauco	3		6		6		4		3		22	2	

Fuente: Instituto de Ciencias Forenses de Puerto Rico. Datos preliminares hasta el 11 de octubre de 2016.

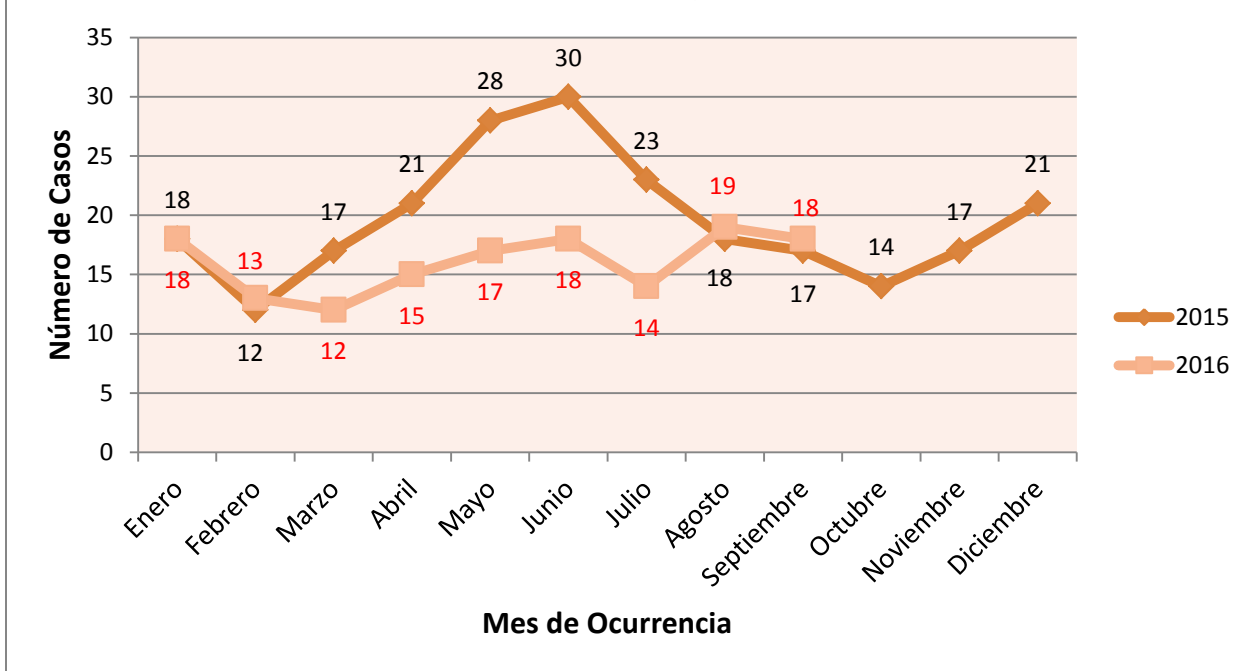
\*Tasa por cada 100,000 habitantes según estimaciones anuales de población 2010 al 2015, al 1 julio de 2015. Negociado del Censo de los Estados Unidos. Cada región de salud está compuesta por diferentes municipios.

**La tabla 6-** Muestra la distribución de casos de suicidio en las diferentes regiones del Departamento de Salud, por frecuencia y tasa. Durante los años **2014 y 2015**, la región de Arecibo (compuesta por los municipios de Arecibo, Barceloneta, Camuy, Ciales, Florida, Hatillo, Lares, Manatí, Morovis, Quebradillas, Utuado y Vega Baja) presentó la tasa de mortalidad por suicidio más elevada de Puerto Rico. Durante el periodo de *enero a septiembre* del año en curso, **2016**, la región de **Aguadilla** (compuesta por los municipios de Aguada, Aguadilla, Isabela, Moca y San Sebastián) está presentando la mayor tasa de mortalidad por suicidios en Puerto Rico.

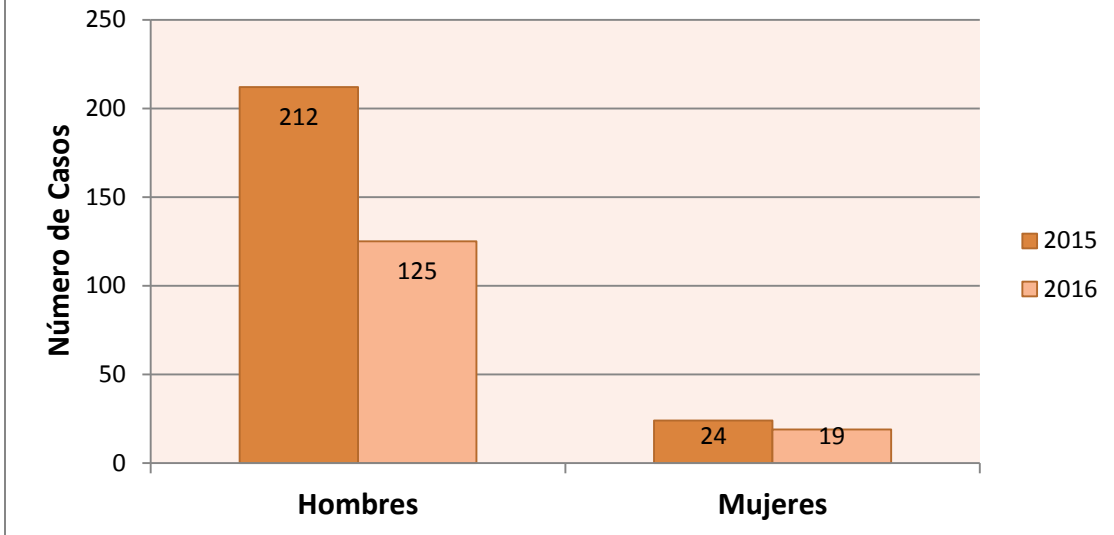
**Gráfica I. Tasas de Suicidio en Puerto Rico  
2000-2015**



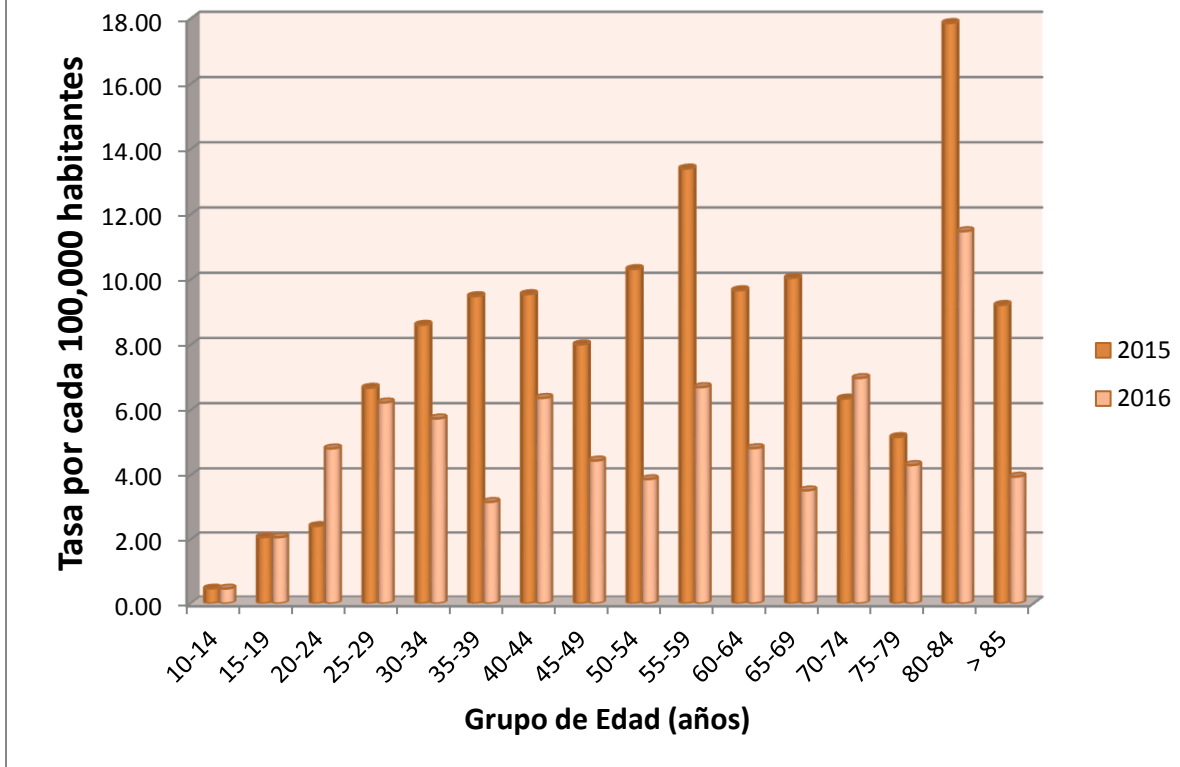
**Gráfica II. Casos de Suicidio según Mes de Ocurrencia  
Puerto Rico, 2015-septiembre 2016**



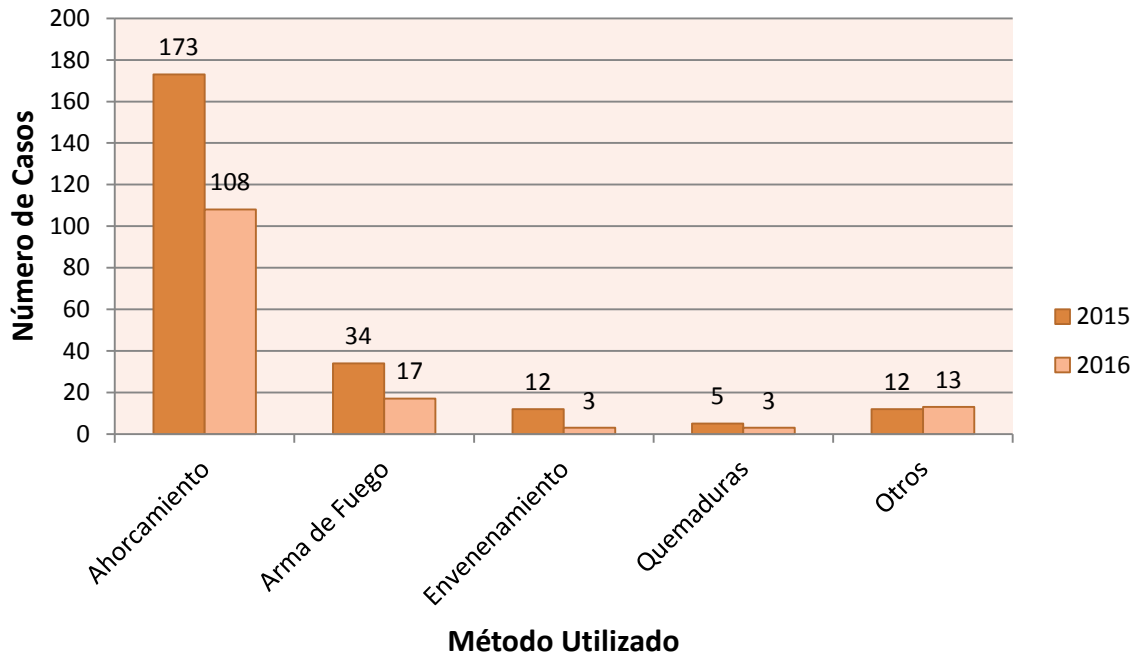
**Gráfica III. Casos de Suicidio por Sexo  
Puerto Rico, 2015 - septiembre 2016**



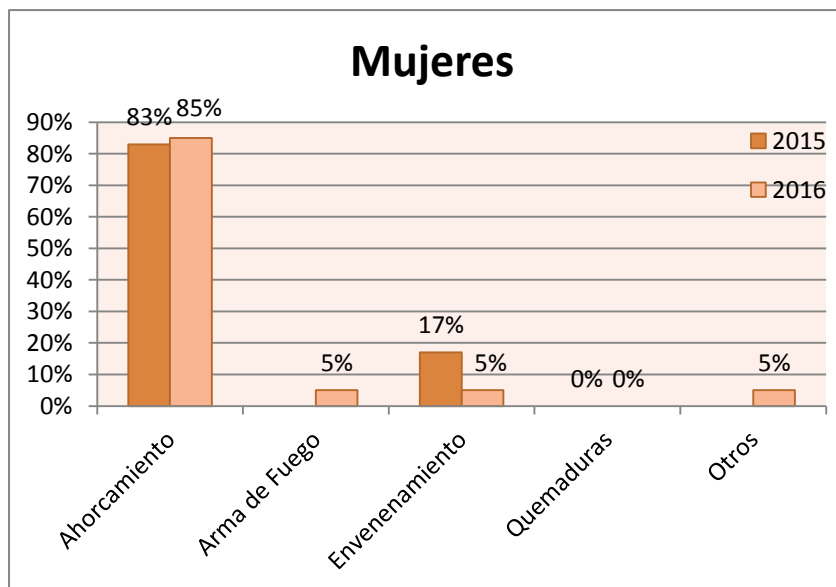
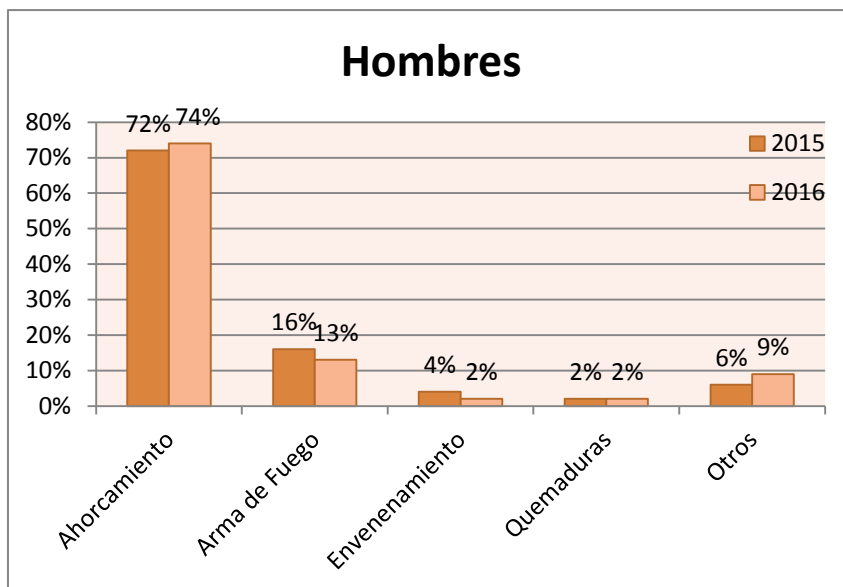
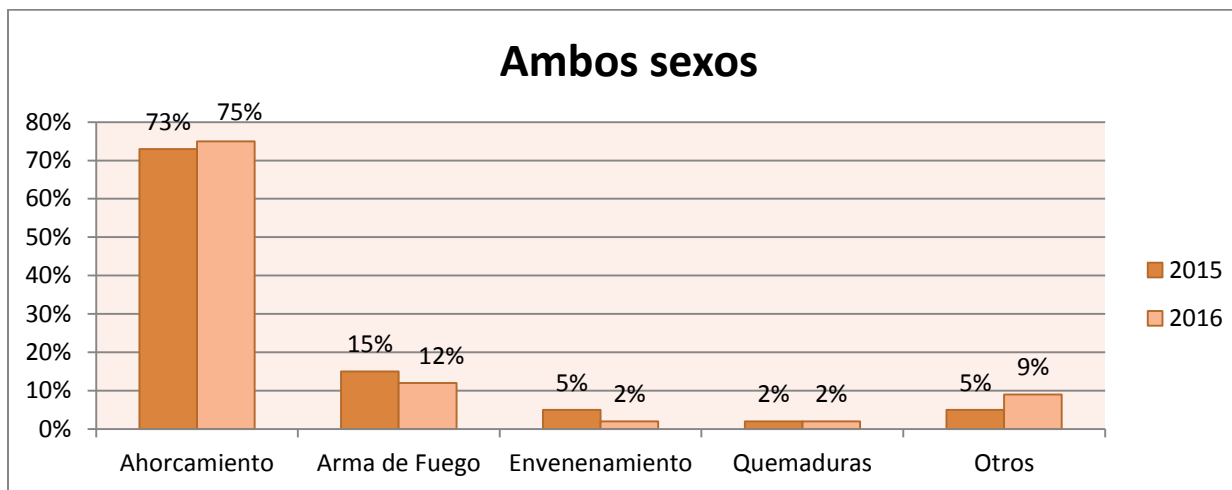
**Gráfica IV. Tasas de Suicidio por Grupo de Edad  
Puerto Rico, 2015 - septiembre 2016**



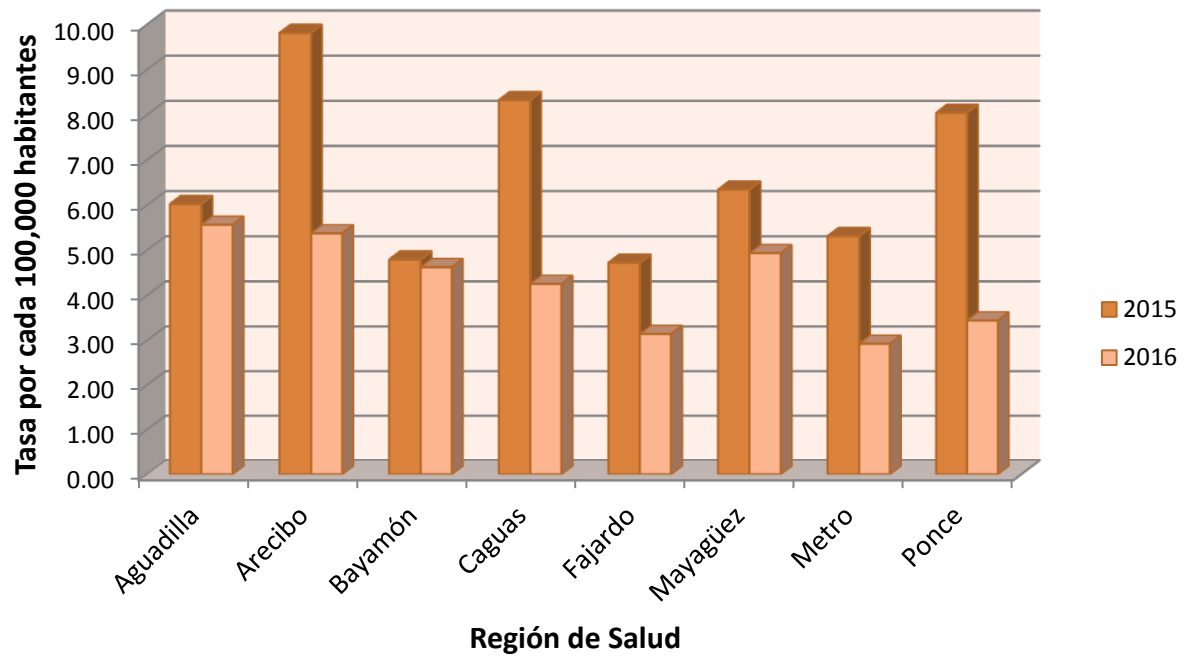
### Gráfica V. Casos de Suicidio Según Método Utilizado Puerto Rico, 2015 - septiembre 2016



**Gráfica VI. Suicidios según Método Utilizado por Sexo, 2015 – septiembre 2016**



### Gráfica VII. Tasa de Suicidio según Región de Salud Puerto Rico, 2015 - septiembre 2016



## **ESTADÍSTICAS DE IDEACIÓN E INTENTOS SUICIDA**

**enero – septiembre 2016**

Los datos a continuación están basados únicamente en las llamadas que a diario recibe la Línea PAS (Primera Ayuda Sicosocial) del Programa Integrado de Intervención en Crisis de la Administración de Servicios de Salud Mental y Contra la Adicción (ASSMCA) y el Centro de Control de Envenenamiento de Puerto Rico (también conocido como Poison Help). Por tanto, estos datos corresponden solamente a aquellos que han recurrido a la búsqueda de ayuda y no son cifras representativas de todos los intentos suicidas ocurridos en Puerto Rico. No obstante, examinar estos datos nos puede ofrecer una idea sobre el comportamiento suicida en la Isla.

### **FUENTE - LÍNEA PAS:**

	<b>Número de llamadas atendidas</b> (llamadas recibidas y realizadas)		<b>Personas atendidas con ideación suicida</b>		<b>Personas atendidas con intentos suicida</b>	
	<b>2015</b>	<b>2016</b>	<b>2015</b>	<b>2016</b>	<b>2015</b>	<b>2016</b>
<b>Enero</b>	4,716	6,581	911	1,654	157	321
<b>Febrero</b>	8,351	8,849	906	2,774	362	472
<b>Marzo</b>	4,324	8,076	1,050	2,089	170	466
<b>Abril</b>	7,216	7,584	1,164	2,235	289	523
<b>Mayo</b>	5,874	6,622	1,008	1,880	231	302
<b>Junio</b>	5,797	6,131	1,266	2,138	227	524
<b>Julio</b>	7,396	4,832	1,402	224	289	842
<b>Agosto</b>	11,348	9,589	1,782	2,419	389	599
<b>Septiembre</b>	9,040	9,615	1,965	2,351	304	543
<b>Octubre</b>	7,001		1,301		324	
<b>Noviembre</b>	6,147		1,215		291	
<b>Diciembre</b>	6,232		1,201		285	
<b>TOTAL</b>	<b>83,442</b>	<b>67,879</b>	<b>15,171</b>	<b>17,764</b>	<b>3,318</b>	<b>4,592</b>

**FUENTE - CENTRO DE CONTROL DE ENVENENAMIENTO DE PUERTO RICO (POISON HELP):**

	Número de llamadas		Por motivo de intento suicida	
	2015	2016	2015	2016
<b>Enero</b>	487	430	131	100
<b>Febrero</b>	466	471	100	117
<b>Marzo</b>	836*	490	155	101
<b>Abril</b>	516	496	137	119
<b>Mayo</b>	477	504	137	132
<b>Junio</b>	496	435	131	116
<b>Julio</b>	578	460	159	140
<b>Agosto</b>	548		161	
<b>Septiembre</b>	523		151	
<b>Octubre</b>	488		142	
<b>Noviembre</b>	551		122	
<b>Diciembre</b>	471		116	
<b>TOTAL</b>	<b>6,437</b>	<b>3,286</b>	<b>1,642</b>	<b>825</b>

\*En el mes de marzo de 2015 hubo un aumento, por exposición a mercurio en una escuela.