



Estadísticas Preliminares de Casos de Suicidio

Puerto Rico, ENERO - MARZO 2017

La Comisión para la Prevención del Suicidio del Departamento de Salud fue creada bajo la Ley 227 del 12 de agosto de 1999 conocida como “Ley para la Implantación de la Política Pública en Prevención del Suicidio”. En el desarrollo de la política pública sobre este asunto, la Comisión tiene como meta el prevenir el suicidio a través de la promoción, el desarrollo, la implantación y la coordinación de diferentes acciones y estrategias. En cumplimiento con la ley, se recopilan mensualmente las estadísticas de suicidio en Puerto Rico, las cuales nos muestran la magnitud del problema y nos ayudan a dirigir los diferentes esfuerzos en la prevención del suicidio. El conocimiento y la actualización de estas estadísticas es parte fundamental para el logro de las metas de nuestra oficina, por lo cual las ponemos a su disposición.

La fuente utilizada para obtener los datos de este informe fue el programa File Maker Instant Web Publishing del Instituto de Ciencias Forenses de Puerto Rico. Es importante señalar que estas cifras son preliminares debido a que hay muertes bajo investigación y evaluación. Por tal razón, en el presente informe se incluyen y se actualizan los datos de cinco años previos. Les estamos presentando la distribución de casos de suicidio por: mes de ocurrencia, sexo, grupo de edad, método utilizado, municipio de ocurrencia y región de salud. Además, incorporamos las estadísticas de ideación e intento suicida derivadas de dos fuentes: la Línea PAS de la Administración de Servicios de Salud Mental y Contra la Adicción (ASSMCA) y el Centro de Control de Envenenamiento de Puerto Rico.

Tabla I. Tasas de Suicidio en Población General
Puerto Rico, 2000 – marzo 2017

Año	Población *	Número de muertes por suicidio	Tasa por cada 100,000 habitantes
2000	3,810,605	317	8.3
2001	3,818,774	318	8.3
2002	3,823,701	259	6.8
2003	3,826,095	307	8.0
2004	3,826,878	331	8.6
2005	3,821,362	342	8.9
2006	3,805,214	299	7.9
2007	3,782,995	308	8.1
2008	3,760,866	340	9.0
2009	3,740,410	356	9.5
2010	3,721,525	353	9.5
2011	3,678,732	326	8.9
2012	3,634,488	316	8.7
2013	3,593,077	322	9.0
2014	3,534,874	261	7.4
2015	3,473,181	246	7.1
2016	3,411,307	191	5.6
2017		46	

Fuente: Instituto de Ciencias Forenses de Puerto Rico. Datos preliminares hasta el 18 de abril de 2017.

* Según estimaciones anuales de población: Abril 1, 2000 a Julio 1, 2016 (Estimado Intercensal y Vintage 2016). Negociado del Censo de los Estados Unidos.

La tabla 1 - Muestra el número de muertes por suicidio ocurridas en Puerto Rico desde el año **2000** hasta el presente. Durante el periodo de los años 2000 a 2016 se reportaron un total de 5,192 muertes por suicidio en Puerto Rico, para un promedio anual de 305 suicidios. Esto equivale a una tasa promedio de 8.2 muertes por suicidio por cada 100,000 habitantes.

Desde el 1 de **enero** hasta el 31 de **marzo** del año en curso, **2017**, se han registrado preliminarmente **46 muertes por suicidio en Puerto Rico.**

Tabla II. Casos de Suicidio por Mes de Ocurrencia
Puerto Rico, 2012 – marzo 2017

Mes	2012	2013	2014	2015	2016	2017
Enero	22	19	20	18	19	24
Febrero	23	34	17	12	14	8
Marzo	32	36	22	17	12	14
Abril	30	17	25	21	15	
Mayo	29	32	12	29	17	
Junio	28	24	26	32	18	
Julio	28	28	25	25	14	
Agosto	20	29	25	19	21	
Septiembre	20	18	27	20	19	
Octubre	22	34	20	14	17	
Noviembre	36	26	13	17	11	
Diciembre	26	25	29	22	14	
Total	316	322	261	246	191	46

Fuente: Instituto de Ciencias Forenses de Puerto Rico. Datos pueden estar sujetos a variaciones; preliminares hasta el 18 de abril de 2017.

La tabla 2- En esta tabla no se observa un patrón definido en relación a las muertes por suicidio según el mes de ocurrencia. Es decir, no podemos establecer un patrón de mes y frecuencia de suicidios.

Durante el periodo de **enero a marzo** de este año **2017**, el mayor número de suicidios se registró durante el mes de enero, en el cual 24 personas se quitaron la vida.

Tabla III. Distribución de Casos de Suicidio por Sexo
Puerto Rico, 2012 – marzo 2017

Hombres				Mujeres			Total
Año	Frecuencia	%	Tasa*	Frecuencia	%	Tasa *	
2012	257	81.3	14.78	59	18.7	3.11	316
2013	263	81.7	15.29	59	18.3	3.15	322
2014	214	82.0	12.67	47	18.0	2.55	261
2015	219	89.0	13.22	27	11.0	1.49	246
2016	172	90.1	10.39	19	9.9	1.05	191
2017	41	89.1	2.48	5	10.9	0.28	46

Fuente: Instituto de Ciencias Forenses de Puerto Rico. Datos preliminares hasta el 18 de abril de 2017.

*Tasa por cada 100,000 habitantes en Puerto Rico, según estimaciones anuales de población 2010 al 2015, al 1 julio de 2015. Negociado del Censo de los Estados Unidos.

La tabla 3- Muestra la distribución de casos de suicidio por género durante el periodo de los años 2012 hasta el mes de marzo de 2017.

Durante los últimos 5 años (2012-2016) se mantuvo la tendencia que sobre un 80% de la mortalidad por suicidio ocurre entre varones. Entre los meses de **enero a marzo** del presente año **2017**, el 89% de las muertes por suicidio fueron consumadas por hombres y el 11% por mujeres.

Tabla IV. Casos de Suicidio por Grupo de Edad
Puerto Rico, 2012 – marzo 2017

	2012		2013		2014		2015		2016		2017	
Grupo de Edad (años)	Frec.	Tasa*	Frec.	Tasa	Frec.	Tasa	Frec.	Tasa	Frec.	Tasa	Frec.	Tasa
10-14	2	0.80	2	0.84	3	1.31	1	0.46	1	0.46	0	-
15-19	8	2.99	13	5.00	5	2.00	5	2.06	7	2.89	0	-
20-24	27	10.25	17	6.48	18	6.99	6	2.41	12	4.82	2	0.80
25-29	20	8.81	21	9.37	16	7.18	15	6.68	17	7.57	1	0.45
30-34	27	11.39	23	10.01	12	5.44	18	8.61	14	6.70	3	1.44
35-39	15	6.50	20	8.75	15	6.69	22	9.95	9	4.07	4	1.81
40-44	27	11.52	30	13.01	19	8.41	22	10.01	18	8.19	9	4.09
45-49	32	13.21	45	18.99	23	10.00	20	8.90	19	8.45	6	2.67
50-54	37	15.67	37	15.68	35	14.89	25	10.75	13	5.59	3	1.29
55-59	40	17.73	27	11.97	36	16.03	33	14.74	19	8.48	5	2.23
60-64	30	14.18	23	11.02	18	8.66	22	10.63	15	7.25	1	0.48
65-69	18	9.43	20	10.22	22	11.12	20	10.05	12	6.03	5	2.51
70-74	9	6.24	15	10.07	19	12.41	10	6.35	15	9.52	3	1.90
75-79	9	8.43	11	10.02	11	9.72	6	5.17	5	4.31	1	0.86
80-84	7	9.85	10	13.75	6	7.99	14	17.86	10	12.76	2	2.55
≥ 85	8	11.78	8	11.31	3	4.08	7	9.22	4	5.27	1	1.32
No info.			2						1			
Total	316		322		261		246		191		46	

Fuente: Instituto de Ciencias Forenses de Puerto Rico. Datos preliminares hasta el 18 de abril de 2017.

*Tasa por cada 100,000 habitantes de Puerto Rico, según estimaciones anuales de población 2010 al 2015, al 1 julio de 2015. Negociado del Censo de los Estados Unidos.

La tabla 4- En esta tabla se observa que durante los años **2012 a 2014**, las tasas de mortalidad por suicidio más elevadas se encontraron entre la población de adultos de 45 a 59 años de edad. Sin embargo, durante los años **2015 y 2016** la tasa de mortalidad por suicidio más alta se registró en el grupo de envejecidos de 80 a 84 años de edad. Durante el periodo de **enero a marzo** del año **2017**, la mayor tasa de mortalidad por suicidio se presentó entre el grupo de 40 a 44 años de edad.

Tabla V. Casos de Suicidio según Método Utilizado
Puerto Rico, 2012 – marzo 2017

Método Utilizado		2012	2013	2014	2015	2016	2017
Ahorcamiento	Hombres	169	176	149	154	129	34
	Mujeres	27	34	29	21	16	4
	Total	196	210	178	175	145	38
Arma de Fuego	Hombres	26	43	30	35	21	6
	Mujeres	1	4	1	0	1	0
	Total	27	47	31	35	22	6
Envenenamiento	Hombres	33	29	17	12	4	0
	Mujeres	24	16	15	6	1	0
	Total	57	45	32	18	5	0
Quemaduras	Hombres	6	2	4	5	3	0
	Mujeres	1	1	0	0	0	0
	Total	7	3	4	5	3	0
Otros (Caída, Sumersión, etc.)	Hombres	23	13	14	13	15	1
	Mujeres	6	4	2	0	1	1
	Total	29	17	16	13	16	2
Total		316	322	261	246	191	46

Fuente: Instituto de Ciencias Forenses de Puerto Rico. Datos preliminares hasta el 18 de abril de 2017.

La tabla 5- Muestra que durante el periodo de los años **2012 a 2016** el método más utilizado para consumar el acto suicida fue el ahorcamiento, en ambos géneros.

Durante el periodo de enero a marzo del año **2017**, el ahorcamiento continuó predominando, en ambos géneros, como el método más utilizado para cometer suicidio. Este método representó el 83% de los casos de suicidio registrados durante dicho periodo, seguido por las armas de fuego con un 13%. Otros métodos utilizados, tales como las caídas, el uso de arma blanca, la sofocación y la sumersión, entre otros, representaron un 4% de los casos de suicidio. También en la tabla se pueden observar los datos sobre el método utilizado, desglosados por sexo biológico.

Tabla VI. Casos de Suicidio por Regiones de Salud y Municipio de Ocurrencia
Puerto Rico, 2012 – marzo 2017

REGIÓN DE SALUD Y MUNICIPIO	2012		2013		2014		2015		2016		2012-2016	2017	
	Frec.	Tasa*	Frec.	Tasa	Frec.	Tasa	Frec.	Tasa	Frec.	Tasa	Frec.	Frec.	Tasa
<i>Total de suicidios</i>	316		322		261		246		191		1,336	46	
Región de Aguadilla	28	12.42	29	13.02	21	9.57	14	6.50	13	6.03	105	4	1.86
Aguada	6		7		8		1		3		25	1	
Aguadilla	4		7		5		4		4		24	1	
Isabela	10		7		2		4		2		25	1	
Moca	5		3		1		3		2		14	1	
San Sebastián	3		5		5		2		2		17	0	
Región de Arecibo	31	6.96	37	8.38	42	9.67	44	10.29	30	7.02	184	4	0.94
Arecibo	6		9		12		9		6		42	3	
Barceloneta	0		2		2		1		2		7	0	
Camuy	1		2		2		7		6		18	0	
Ciales	2		0		0		1		1		4	1	
Florida	2		1		1		3		3		10	0	
Hatillo	5		7		2		3		2		19	0	
Lares	4		0		2		1		2		9	0	
Manatí	3		3		1		4		0		11	0	
Morovis	1		5		7		3		2		18	0	
Quebradillas	1		0		4		1		2		8	0	
Utua	0		4		5		3		2		14	0	
Vega Baja	6		4		4		8		2		24	0	
Región de Bayamón	48	7.90	56	9.31	39	6.58	30	5.14	36	6.17	209	13	2.23
Barranquitas	4		4		6		2		4		20	1	
Bayamón	17		19		8		10		15		69	5	
Cataño	3		2		2		3		3		13	2	
Comerio	1		1		3		1		1		7	0	
Corozal	3		6		4		4		2		19	1	
Dorado	3		4		2		0		1		10	1	
Naranjito	0		5		0		2		2		9	1	
Orocovis	7		4		5		3		2		21	1	
Toa Alta	4		0		5		2		2		13	1	
Toa Baja	4		8		1		3		3		19	0	
Vega Alta	2		3		3		0		1		9	0	

REGIÓN DE SALUD Y MUNICIPIO	2012		2013		2014		2015		2016		2012-2016	2017	
	Frec.	Tasa*	Frec.	Tasa	Frec.	Tasa	Frec.	Tasa	Frec.	Tasa	Frec.	Frec.	Tasa
Región de Caguas	58	9.97	58	10.04	44	7.71	48	8.51	27	4.79	235	7	1.24
Aguas Buenas	2		4		2		1		0		9	2	
Aibonito	8		2		5		4		2		21	2	
Caguas	15		11		4		12		6		48	0	
Cayey	3		5		7		6		3		24	2	
Cidra	5		4		3		5		2		19	1	
Gurabo	1		6		3		3		4		17	0	
Humacao	6		7		3		2		3		21	0	
Juncos	5		5		5		3		1		19	0	
Las Piedras	4		2		3		4		3		16	0	
Maunabo	1		2		1		1		1		6	0	
Naguabo	4		4		3		1		2		14	0	
San Lorenzo	3		3		4		4		0		14	0	
Yabucoa	1		3		1		2		0		7	0	
Región de Fajardo	11	8.27	8	6.08	6	4.65	6	4.73	5	3.94	36	3	2.37
Ceiba	5		1		1		0		1		8	0	
Culebra	0		0		0		0		0		0	0	
Fajardo	3		2		1		3		1		10	0	
Luquillo	1		3		1		1		0		6	1	
Río Grande	1		2		2		1		3		9	2	
Vieques	1		0		1		1		0		3	0	
Región de Mayagüez	39	13.14	27	9.20	23	7.97	18	6.35	23	8.11	130	1	0.35
Añasco	3		2		2		3		3		13	0	
Cabo Rojo	7		5		2		3		2		19	1	
Hormigueros	2		2		1		0		1		6	0	
Lajas	5		3		3		0		3		14	0	
Las Marías	1		0		1		0		0		2	0	
Maricao	0		0		3		0		0		3	0	
Mayagüez	12		7		8		6		5		38	0	
Rincón	4		0		1		0		4		9	0	
Sabana Grande	0		4		0		1		2		7	0	
San Germán	5		4		2		5		3		19	0	
Región Metro	46	5.78	53	6.77	39	5.08	44	5.85	26	3.46	208	7	0.93
Canóvanas	2		1		1		4		0		8	0	
Carolina	5		14		3		6		5		33	1	

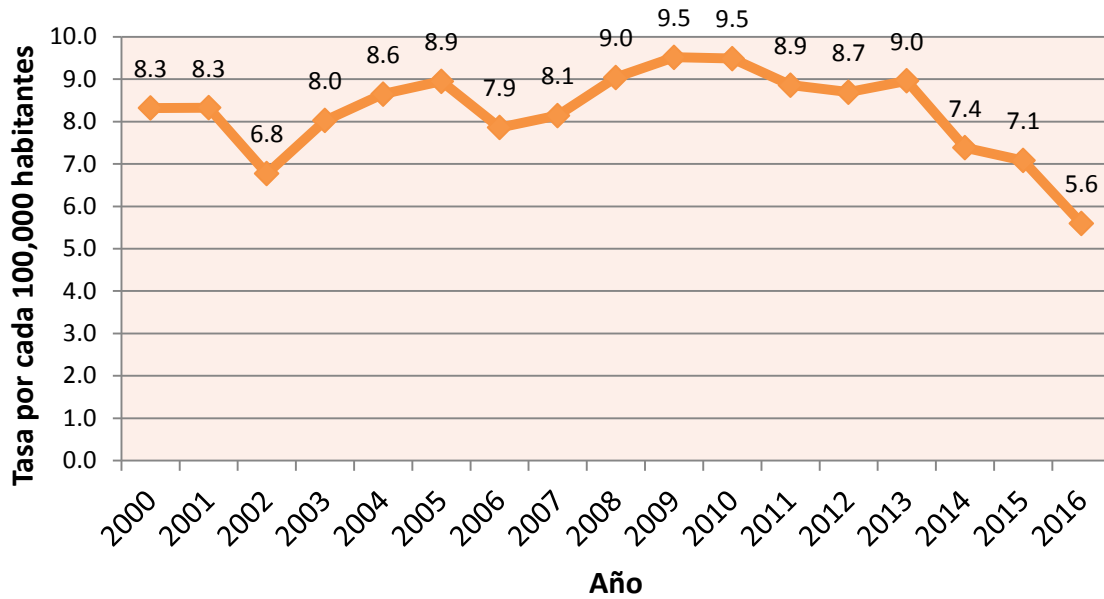
REGIÓN DE SALUD Y MUNICIPIO	2012		2013		2014		2015		2016		2012-2016	2017	
	Frec.	Tasa*	Frec.	Tasa	Frec.	Tasa	Frec.	Tasa	Frec.	Tasa	Frec.	Frec.	Tasa
Guaynabo	6		7		6		3		4		26	0	
Loíza	1		3		1		0		2		7	0	
San Juan	30		26		24		29		15		124	5	
Trujillo Alto	2		2		4		2		0		10	1	
Región de Ponce	55	10.02	54	9.97	47	8.83	42	8.05	31	5.94	229	7	1.34
Adjuntas	1		3		1		4		0		9	0	
Arroyo	3		2		1		0		0		6	0	
Coamo	9		3		5		4		4		25	1	
Guánica	0		2		3		2		0		7	0	
Guayama	9		4		2		3		3		21	0	
Guayanilla	1		2		1		2		3		9	1	
Jayuya	4		0		3		1		1		9	1	
Juana Díaz	5		3		5		6		0		19	1	
Patillas	1		1		1		2		3		8	0	
Peñuelas	3		1		0		0		2		6	0	
Ponce	7		19		20		12		7		65	2	
Salinas	5		5		0		2		2		14	1	
Santa Isabel	1		1		0		0		1		3	0	
Villalba	0		2		1		1		1		5	0	
Yauco	6		6		4		3		4		23	0	

Fuente: Instituto de Ciencias Forenses de Puerto Rico. Datos preliminares hasta el 18 de abril de 2017.

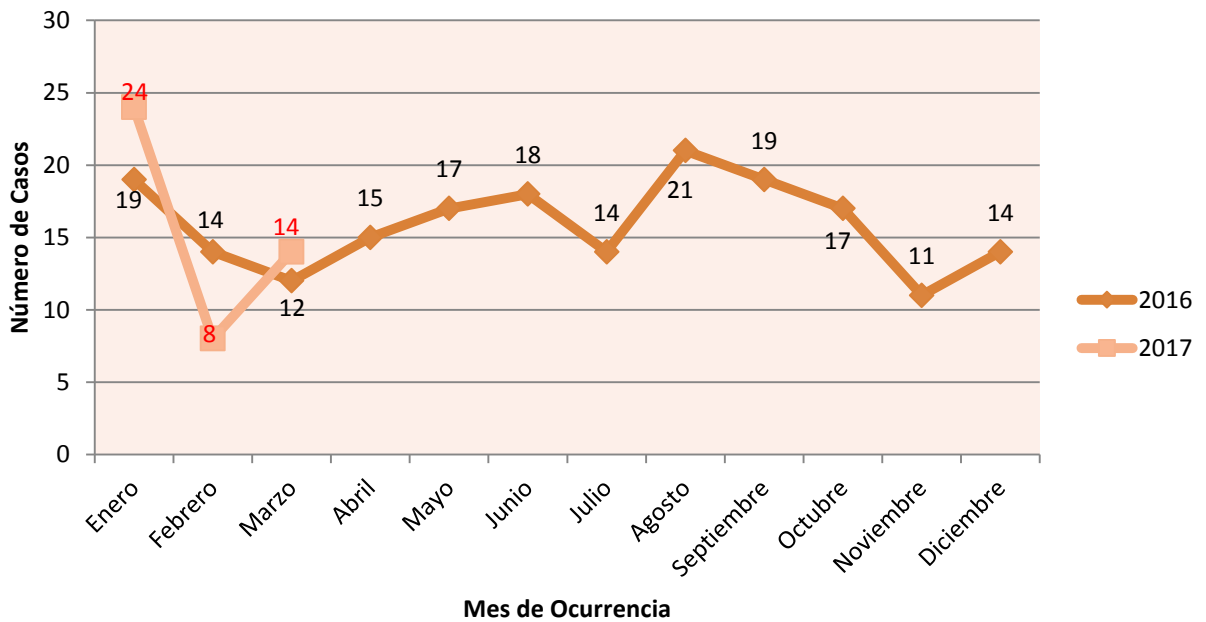
*Tasa por cada 100,000 habitantes según estimaciones anuales de población 2010 al 2015, al 1 julio de 2015. Negociado del Censo de los Estados Unidos. Cada región de salud está compuesta por diferentes municipios.

La tabla 6- Muestra la distribución de casos de suicidio en las diferentes regiones del Departamento de Salud, por frecuencia y tasa. Durante los años **2014 y 2015**, la región de Arecibo (compuesta por los municipios de Arecibo, Barceloneta, Camuy, Ciales, Florida, Hatillo, Lares, Manatí, Morovis, Quebradillas, Utuado y Vega Baja) presentó la tasa de mortalidad por suicidio más elevada de Puerto Rico. Durante el pasado año **2016**, lo fue la región de Mayagüez (compuesta por los municipios de Añasco, Cabo Rojo, Hormigueros, Lajas, Las Marías, Maricao, Mayagüez, Rincón, Sabana Grande y San Germán) y durante el periodo de **enero a marzo** del año en curso, **2017**, fue la región de **Fajardo** (compuesta por los municipios de Ceiba, Culebra, Fajardo, Luquillo, Rio Grande y Vieques), quien presentó la mayor tasa de suicidio.

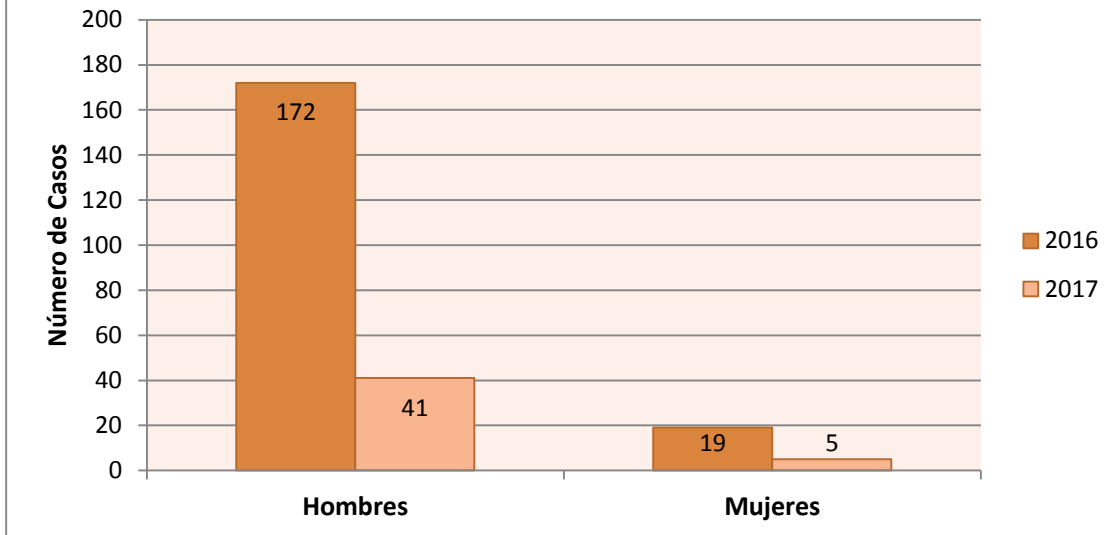
**Gráfica I. Tasas de Suicidio en Puerto Rico
2000-2016**



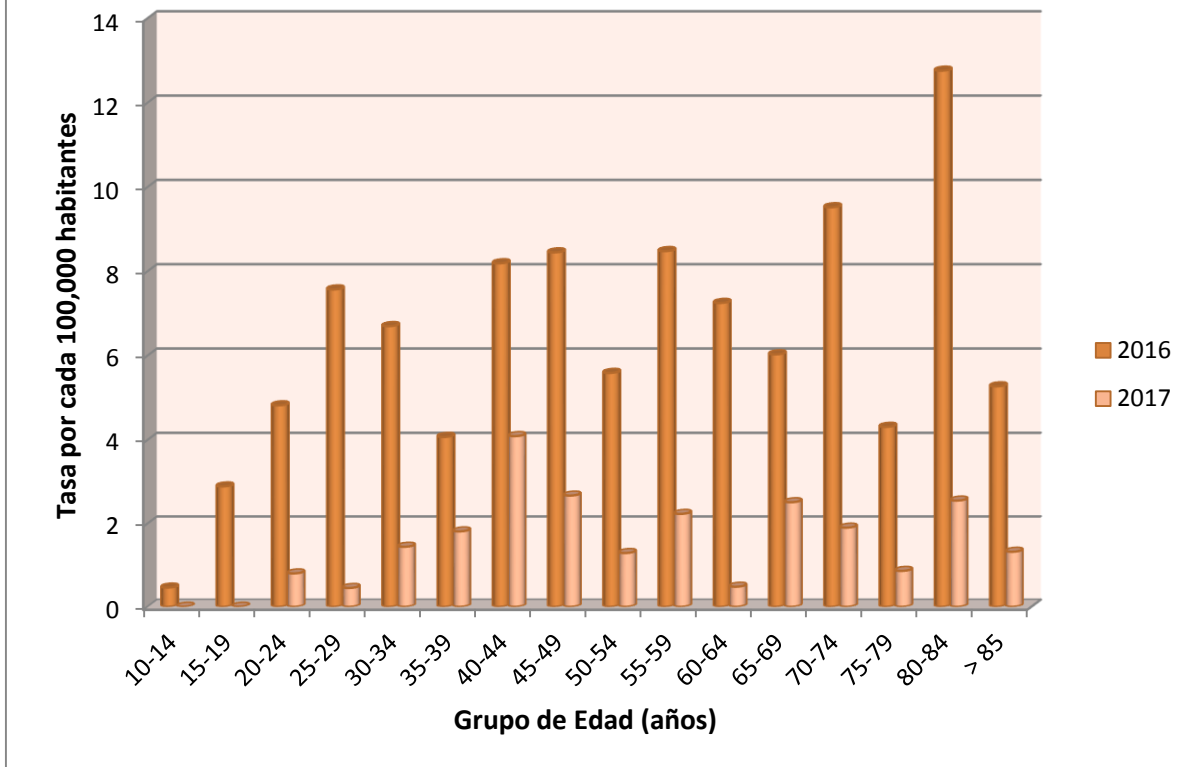
**Gráfica II. Casos de Suicidio según Mes de Ocurrencia
Puerto Rico, 2016 - marzo 2017**



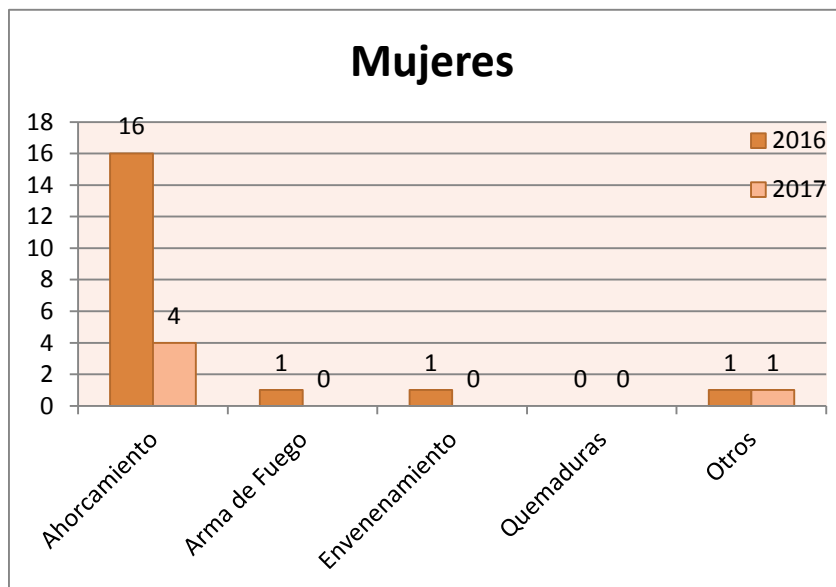
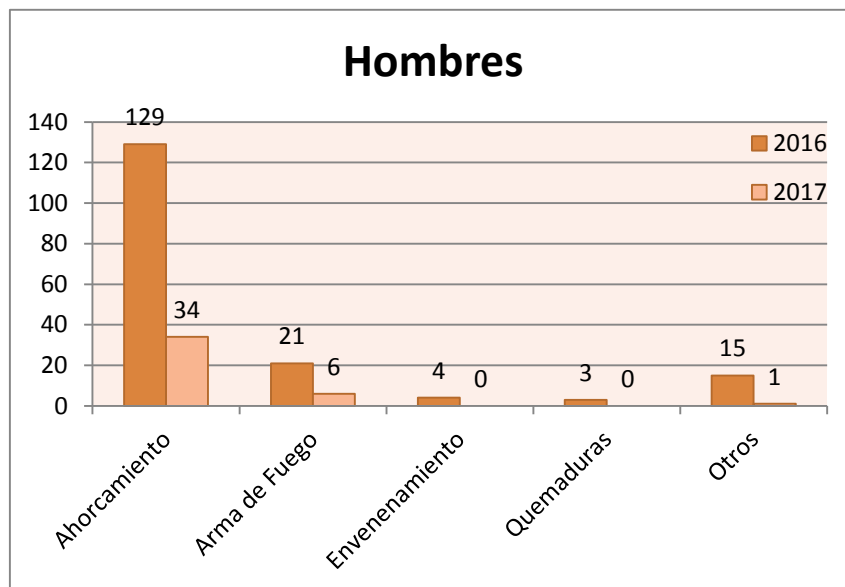
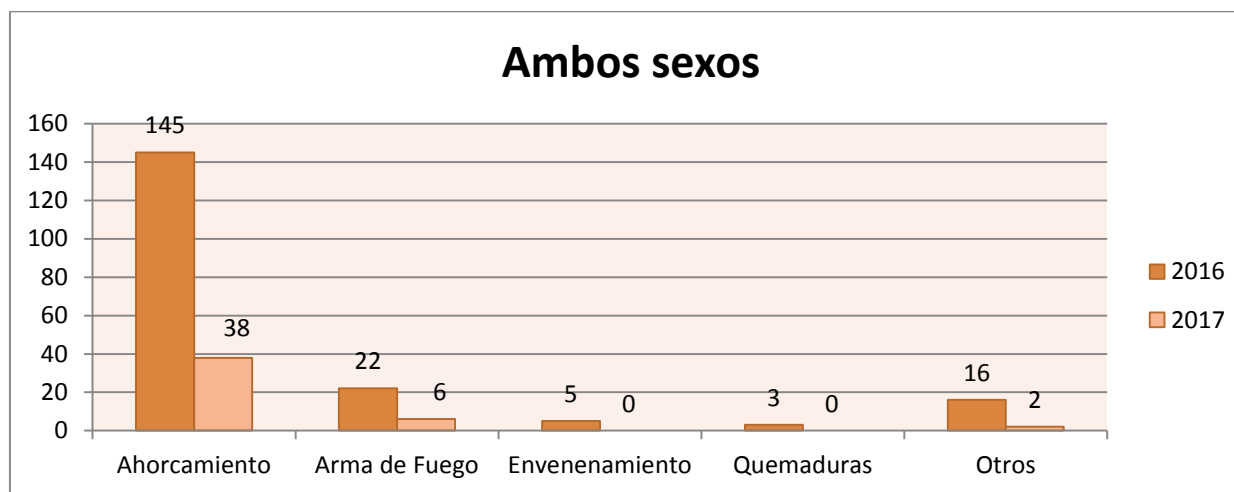
**Gráfica III. Casos de Suicidio por Sexo
Puerto Rico, 2016 - marzo 2017**



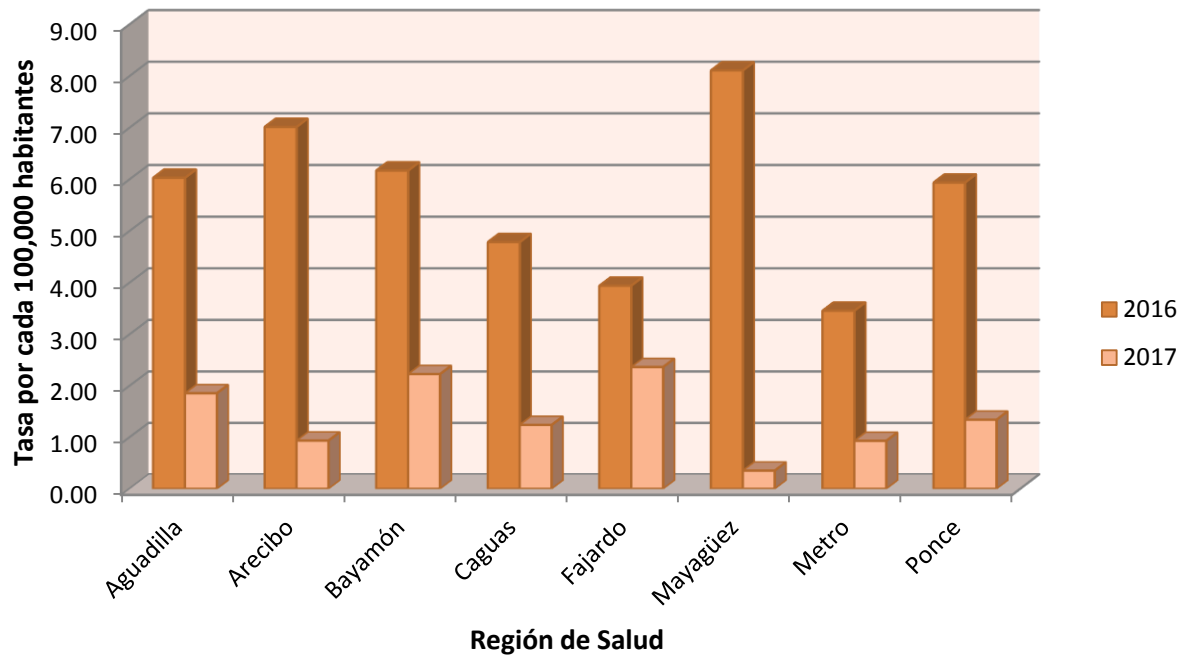
**Gráfica IV. Tasas de Suicidio por Grupo de Edad
Puerto Rico, 2016 - marzo 2017**



Gráfica V. Distribución de Casos de Suicidio, según Método Utilizado y Sexo. PR, 2016 – marzo 2017



Gráfica VI. Tasa de Suicidio según Región de Salud Puerto Rico, 2016 - marzo 2017



ESTADÍSTICAS DE IDEACIÓN E INTENTOS SUICIDA

2016 - marzo 2017

Los datos a continuación están basados únicamente en las llamadas que a diario recibe la Línea PAS (Primera Ayuda Sicosocial) del Programa Integrado de Intervención en Crisis de la Administración de Servicios de Salud Mental y Contra la Adicción (ASSMCA) y el Centro de Control de Envenenamiento de Puerto Rico (también conocido como Poison Help). Por tanto, estos datos corresponden solamente a aquellos que han recurrido a la búsqueda de ayuda y no son cifras representativas de todos los intentos suicidas ocurridos en Puerto Rico. No obstante, examinar estos datos nos puede ofrecer una idea sobre el comportamiento suicida en la Isla.

FUENTE - LÍNEA PAS:

	Número de llamadas atendidas (llamadas recibidas y realizadas)		Personas atendidas con ideación suicida		Personas atendidas con intentos suicida	
	2016	2017	2016	2017	2016	2017
Enero	6,581	12,192	1,654	2,388	321	379
Febrero	8,849	9,871	2,774	3,206	472	547
Marzo	8,076		2,089		466	
Abril	7,584		2,235		523	
Mayo	6,622		1,880		302	
Junio	6,131		2,138		524	
Julio	4,832		224		842	
Agosto	9,589		2,419		599	
Septiembre	9,615		2,351		543	
Octubre	8,718		2,009		481	
Noviembre	7,741		1,936		297	
Diciembre	6,992		948		206	
TOTAL	91,330	22,063	22,657	5,594	5,576	926

FUENTE - CENTRO DE CONTROL DE ENVENENAMIENTO DE PUERTO RICO (POISON HELP):

	Número de llamadas		Por motivo de intento suicida	
	2015	2016	2015	2016
Enero	487	430	131	100
Febrero	466	471	100	117
Marzo	836*	490	155	101
Abril	516	496	137	119
Mayo	477	504	137	132
Junio	496	435	131	116
Julio	578	460	159	140
Agosto	548	413	161	131
Septiembre	523	453	151	120
Octubre	488	414	142	116
Noviembre	551	464	122	111
Diciembre	471	422	116	125
TOTAL	6,437	5,452	1,642	1,428

*En el mes de marzo de 2015 hubo un aumento, por exposición a mercurio en una escuela.